



# Rapport annuel 2023

## Fondation Aigues-Vertes

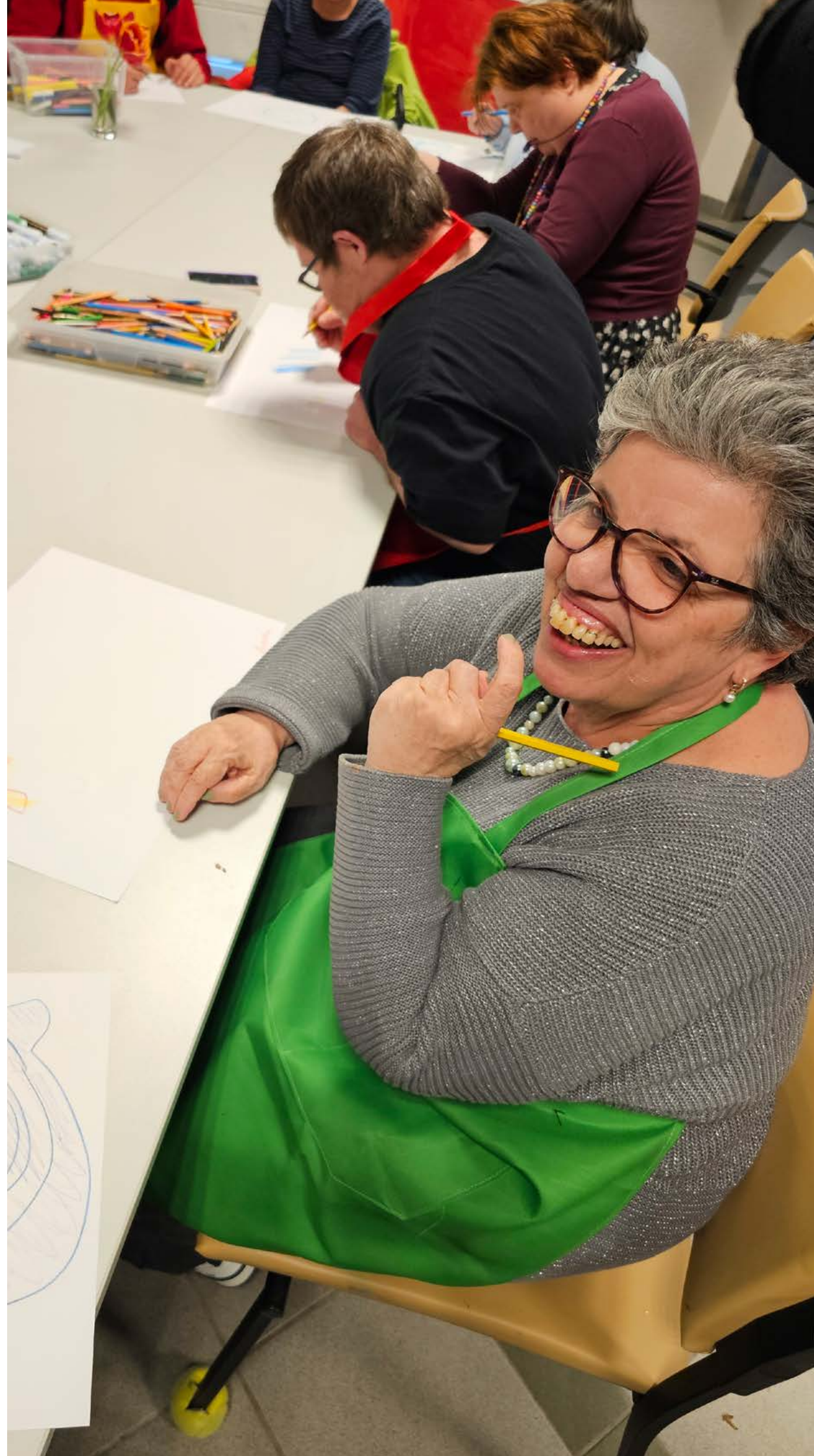
# L'aventure d'une vie ordinaire

Route de Chèvres 29  
CH-1233 Bernex GE  
+ 41(0) 22 555 85 00  
contact@aigues-vertes.ch  
www.aigues-vertes.ch  
CCP : 12-16630-1  
Photos © Aigues-Vertes 2024



# Sommaire

- 8 Éditorial
- 10 Conseil de Fondation
- 14 Du bonheur et des choses essentielles
- 16 L'intime et le monde
- 18 C'est quoi pour toi le bonheur ?
- 20 Comment cultiver le bonheur au travail ?
- 24 Transporter de bonheur
- 26 Le bonheur au travail existe !
- 28 D'un sens à l'autre
- 31 Chiffres clés pour l'année 2023



# Organes

## Conseil de Fondation

### Présidence

Eric Alves de Souza\*

### Vice-Présidence

Hervé Broch \*

### Membres

Sophie Creffield \*

Cécile Crettol Rappaz

Thierry Mellina-Bares

David Monin

Karl Schürmann\*

Marie-Claude Suchet-Lador

Hubert Vuagnat

\*Membres du bureau

## Direction générale

Laurent Bertrand

Directeur général

Evelyn Amacker

Directrice administration,  
finance et ressources humaines

Tara Zillweger

Directrice secteur socio-éducatif

Yannick Long

Directeur secteur socioprofessionnel  
et formation

Stéphane Guéron

Directeur services généraux

Caroline Lièvre

Adjointe de direction  
Responsable qualité

## Communication et partenariats

Camille Gendre

Chargée de relations publiques

Juan Sebastian Rickenmann

Communication visuelle  
Agenda culturel

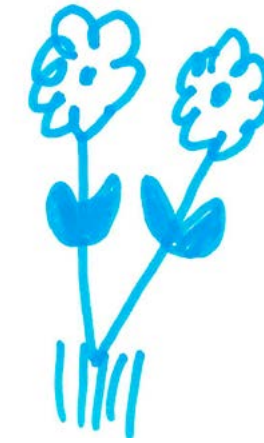
### 2 Représentants des bénéficiaires élus au Conseil de Fondation

Dominique Lador

Jean-Noël Bernet







Les photos et dessins qui accompagnent ce rapport annuel ont été prise lors d'un atelier créatif avec pour thématique le bonheur. Après avoir discuté de ce que le bonheur représentait pour chacun des participants, un exercice créatif a été réalisé. Chaque participant a commencé par dessiner quelque chose qui le rendait heureux. Ensuite, les feuilles ont été passées à la personne à côté qui, à son tour, a ajouté son propre dessin. À la fin de l'exercice, chaque participant s'est retrouvé avec sa feuille initiale, enrichie par un dessin collectif.

Cet atelier nous a vivement rappelé que le bonheur, c'est avant tout une création partagée !





**Thierry APOTHÉLOZ**

Conseiller d'État  
Département de  
la Cohésion Sociale

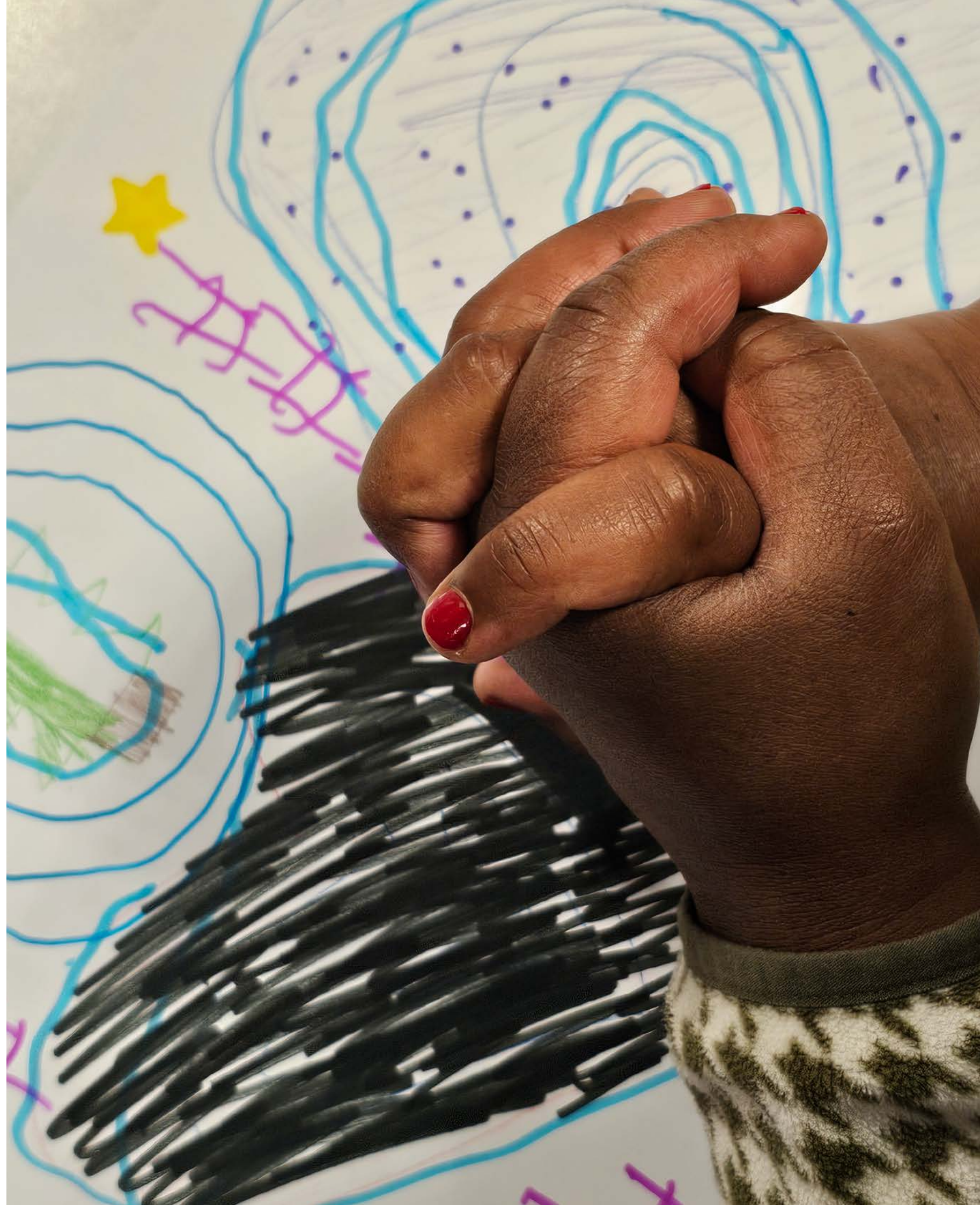
## Éditorial

Assurer une vie ordinaire et épanouie aux bénéficiaires grâce à l'écoute, à l'intégration sociale voici l'objectif que la Fondation Aigues-Vertes s'est fixé. Depuis sa création en 1961, Aigues-Vertes accompagne les adultes vivant avec une déficience intellectuelle. Forte de cette mission, cette année encore, la Fondation a mis sur pied de nombreux projets allant dans cette direction : celle de l'autodétermination.

A ce titre, je tiens à souligner l'ouverture du nouveau Café Les Z'Arts situé au sein même d'Aigues-Vertes avec davantage d'emplois adaptés dans le secteur du service ou encore le développement du Pôle « Vie Indépendante » (PVI) avec l'ouverture de nouveaux lieux de vie « en dehors » des murs de l'institution. Le PVI permet une orientation particulière vers un projet d'autonomie et d'indépendance adapté aux possibilités de chaque bénéficiaire.

En plus de soixante ans d'existence, beaucoup de choses ont changé et Aigues-Vertes a su s'adapter. J'en veux pour preuve le nouveau chantier entrepris en 2023 de renforcement du dispositif de formation du personnel accompagnant pour développer les compétences dans l'accueil de cas complexes. Il s'agit d'un projet pilote de neuropsychologie visant à adapter des techniques éprouvées dans les formes problématiques de vieillissement cérébral pour redonner des compétences aux résidentes et résidents et améliorer leur qualité de vie. La Fondation Aigues-Vertes s'emploie ainsi plus que jamais à développer des compétences et des infrastructures permettant de répondre aux besoins accrus d'accompagnement. C'est un enjeu complètement actuel, car les métiers du social se complexifient et les attentes sont, à juste titre, toujours plus élevées. Le canton est particulièrement fier de pouvoir compter sur une institution comme la Fondation Aigues-Vertes afin de relever les enjeux liés au handicap.

Je tiens également à profiter de ces quelques lignes pour saluer l'investissement sans faille de Dominique Grosbéty qui quitte la présidence du Conseil de Fondation. Merci également à toutes les équipes qu'elles soient sur le terrain, dans les instances dirigeantes ou au sein du Conseil de Fondation pour l'énorme travail déployé au quotidien au service des personnes avec des besoins spécifiques. Vous pouvez compter sur notre soutien.







**Eric ALVES DE SOUZA**

Président du Conseil  
de Fondation

## Conseil de Fondation

Chers Amis d'Aigues-Vertes,

Présider le Conseil de notre Fondation, c'est avant tout soutenir l'institution et ses collaborateurs et collaboratrices, être le gardien de sa mission et assurer une gouvernance efficace.

Voilà ce qui a caractérisé l'action du Président Dominique Grosbéty durant les onze années de sa présidence de notre Conseil de 2012 à 2023.

C'est avec une profonde gratitude que nous le remercions pour son dévouement à notre Fondation, en lui souhaitant très bon vent pour la suite de ses activités au service de la communauté !

Voici **quelques axes stratégiques** de la Fondation que j'aimerais éclairer dans ce premier rapport annuel :

### La mise en œuvre des principes de la CDPH

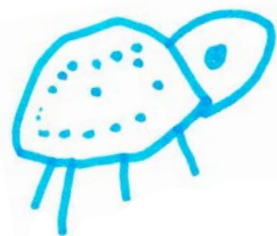
(convention de l'ONU relative aux droits des personnes handicapées)

Ce texte fondamental impose une recherche constante de la bienveillance : dignité, autonomie, intégrité physique et psychologique. Il guide l'action du Conseil de la Fondation, de la Direction générale et de toutes nos équipes.

L'approfondissement constant de l'expertise des éducateurs et des autres professionnels qui entourent les bénéficiaires permet la réalisation des objectifs de la CDPH. Nous en sommes fiers.

### L'autonomie et l'épanouissement des bénéficiaires

Chacun des bénéficiaires de la Fondation a un projet de vie qu'il est de notre devoir de favoriser en offrant un cadre et des activités quotidiennes propres à l'épanouissement personnel. Le village d'Aigues-Vertes est le lieu de vie de la plupart de nos bénéficiaires. Nous veillons à ce qu'ils puissent y mener une existence en harmonie avec leurs aspirations, et à ce qu'ils disposent de contacts enrichissants avec la société. De plus, le Pôle « Vie Indépendante » (PVI) offre à certains bénéficiaires



un logement au cœur des communes, en complément à l'accueil sur le site historique.

Aigues-Vertes est un village participatif. Les bénéficiaires, par leurs représentants (Conseil des Villageois et Maire, délégués au Conseil de Fondation), font entendre leur voix et amènent leur pierre à la construction commune.

### La collaboration à l'externe avec toutes les parties prenantes

La réalisation des objectifs de la Fondation Aigues-Vertes n'est possible qu'avec le concours de ceux qui nous font confiance : les familles de bénéficiaires et les curateurs, les autorités et nos donateurs.

La Fondation agit dans la transparence. Le Directeur général et le Comité de direction ont à cœur de maintenir une relation de confiance avec les différents services de l'Etat, les familles et le public. Face aux difficultés qui peuvent se poser dans le quotidien, et qui sont inévitables, le professionnalisme et l'éthique sont des valeurs clefs pour la Fondation.

Nous bénéficions du soutien sans faille et sans cesse renouvelé de nos nombreux donateurs, institutions et particuliers, sans qui l'entretien et l'agrandissement du village et des ateliers, le développement du PVI, et de nombreux projets pédagogiques ne seraient pas réalisables.

Au nom du Conseil de Fondation, je voudrais remercier tous ceux qui nous font confiance et œuvrent à la pérennité de notre institution. Notre gratitude toute particulière va au Directeur général, son équipe de direction et l'ensemble des collaboratrices et collaborateurs d'Aigues-Vertes.







**Laurent BERTRAND**

Directeur général

## Du bonheur et des choses essentielles

Les années se suivent et ne se ressemblent pas à la Fondation Aigues-Vertes.

Le mouvement de la vie, avec son lot de bonnes et mauvaises surprises, est bien présent dans le périmètre de l'institution et nous interdit de « nous reposer sur nos lauriers ». Pour remplir la mission de participation sociale et d'inclusion qui est la nôtre, il nous incombe d'écouter ce mouvement de la vie, de le suivre et de faire évoluer nos pratiques en conséquence. J'ajoute une précision essentielle à mes yeux : à nous aussi de savoir cultiver tout ce que ce mouvement a de positif et de bénéfique pour les personnes vivant avec une déficience intellectuelle.

L'aventure de la vie ordinaire, c'est avant tout un travail quotidien d'écoute et d'accompagnement pour que l'épanouissement soit au rendez-vous pour chacun des bénéficiaires. De quoi s'agit-il au fond, si ce n'est d'une quête de bonheur ? En 2023, j'ose employer ce terme aspirationnel de « bonheur », avec tout ce qu'il a de vague et de romantique, pour questionner le management et l'ensemble du système institutionnel et vous raconter – autrement – comment nous fonctionnons au sein de la Fondation Aigues-Vertes et vous présenter nos activités.

En plaçant le rapport annuel 2023 sous le signe du bonheur, je vous invite à passer du côté des coulisses de la Fondation Aigues-Vertes et à (re)découvrir nos pratiques et nos activités au prisme de ce qui est essentiel pour l'ensemble des bénéficiaires : le bonheur au quotidien, aujourd'hui et demain. Si Marie, Louis, Jean ou Fanny qui témoignent n'ont pas la même définition du bonheur, la question d'être heureux est essentielle à leurs yeux, comme pour tous les résidents.

La leçon mérite d'être partagée avec tous ceux qui soutiennent la Fondation Aigues-Vertes.

Le bonheur est ordinaire, il se joue au quotidien.

Le bonheur est personnel : à chacun ses critères, ses préférences, ses envies.

Le bonheur est révélateur d'un monde singulier.

Et surtout, le bonheur de chacun se cultive, tous ensemble.

Les bénéficiaires de la Fondation aspirent à une existence épanouie, joyeuse, remplie d'interactions sociales, d'amusement, d'apprentissages, de découvertes de l'environnement proche et du monde... Bref, ils aspirent à une vie extraordinairement ordinaire !

En posant la question ouverte du bonheur, nous comprenons mieux comment le fonctionnement même de la Fondation et les pratiques de chaque secteur sont impactés par ce cumul d'aspirations. Dans les pages du rapport annuel, nous vous invitons à découvrir nos actions diverses et variées, du service transports à l'agenda culturel, de la pédagogie à la qualité du travail.

Le projet est ambitieux pour l'ensemble des équipes de la Fondation Aigues-Vertes, la tâche est même passionnante de complexité et nous pouvons compter sur de nombreux soutiens pour avancer et inventer les conditions du bonheur des bénéficiaires tout comme des collaborateurs et des bénévoles.

Trouver l'équilibre entre les souhaits de tous les acteurs qui font vivre l'esprit d'Aigues-Vertes demande de la créativité, de la combativité parfois, de l'énergie toujours. Les bénéficiaires, les parents, le personnel de la Fondation et les parties tierces impliquées ont chacun des objectifs propres et une vision de ce que devrait être le fonctionnement idéal. Et il nous faut inventer un modèle qui nous élève tous.

La diversité de ces points de vue est le terreau fertile et joyeux de nos réflexions stratégiques.

Ces perspectives composent et influencent les défis de notre quotidien et je tiens à exprimer ici notre gratitude pour ces stimulations qui participent à la création d'un environnement inclusif où tous sont concernés. Nous sommes une mini-société qui prend soin de l'ensemble et donne une place équilibrée aux plus vulnérables. Leur bonheur de vivre est le phare qui guide notre route vers la réalisation de notre mission.

De façon structurée et continue, nous pouvons compter sur un réseau de soutien qui constitue le socle permettant l'épanouissement des personnes vivant à Aigues-Vertes.





Notre action au quotidien comme au long cours est rendue possible par le soutien des membres bénévoles de notre Conseil de Fondation, par le dialogue parfois nourri et constructif avec notre département de tutelle, ainsi que par la société, le contribuable et les donateurs qui permettent le financement de notre activité.

Cette année, je veux honorer particulièrement M. Dominique Grosbéty qui, après plus de onze années à la présidence du Conseil de Fondation, a passé le relai conformément aux règles statutaires.

Le soutien indéfectible de Dominique, son énergie et son engagement ont aussi contribué à rendre la vie plus belle à tous les membres du village d'Aigues-Vertes.

Un merci reconnaissant et chaleureux lui est adressé ici.

C'est riche de tous ces soutiens et confiants dans l'avenir que nous continuons notre route vers plus de bonheur au quotidien, vers un bonheur ordinaire !







Analia DIEP

Coordinatrice  
pédagogique

# L'intime et le monde

## La pédagogie de l'épanouissement

### La subjectivité de l'épanouissement

Quoi de plus intime que le sentiment d'exister ? Selon Charles Gardou<sup>1</sup>, « le sentiment d'exister se fonde sur l'expression et la prise en considération des désirs ».

C'est pour cette raison que l'épanouissement d'autrui est une réalité profonde que l'on ne peut arbitrairement déterminer, car celle-ci réside dans les profondeurs intimes de chaque individu, forgée par une perception singulière des liens entre nos expériences, nos valeurs et nos désirs.

L'intime est le lieu où se révèlent nos véritables aspirations, nos joies les plus profondes et nos peines les plus intenses. C'est là que nous bâtissons notre identité, loin des regards extérieurs. Comme nous le défendons à la Fondation Aigues-Vertes, l'autodétermination<sup>2</sup> prend racine dans cet espace privé, offrant à chacun la liberté de choisir sa propre voie, de tracer son propre chemin à travers le monde.

Pourtant, l'intime ne demeure pas confiné aux limites de l'individu.

Le monde extérieur exerce une influence indéniable sur la vie, que ce soit à travers les défis qu'il impose ou les opportunités qu'il offre. Une éducatrice, citée par Pascal Jacob<sup>3</sup> a souligné « qu'il n'y a pas de bonheur dans la passivité pour nous. Pourquoi voudrions-nous qu'il y en ait pour les personnes lourdement handicapées ? » Toute notre expérience à Aigues-Vertes confirme ce lien.

### La pédagogie de l'accompagnement

Dans cette perspective du bonheur et de l'épanouissement des bénéficiaires, la posture de l'accompagnement revêt une importance cruciale. Se pose en l'occurrence la question de redonner du sens au terme « accompagnement », parfois dévalué et devenu un vocable plus « politiquement correct » que celui de « prise en charge ».

1. Charles Gardou, La société inclusive, parlons-en !, Erès, 2012.

2. M. L. Wehmeyer & D. J. Sands (1996). Self-Determination across the life span : independence and choice for people with disabilities. Baltimore, MD : Paul H. Brookes.

3. Pascal Jacob, Il n'y a pas de citoyens inutiles, Dunod, 2016.

4. Patrick Juignet, Edgar Morin et la complexité. Philosophie, science et société, 2015.

Avec l'accompagnement, il s'agit ici d'établir un partenariat où l'individu et son entourage collaborent afin de modeler un environnement propice à l'épanouissement personnel, en passant par des ajustements de l'environnement physique, en procurant un soutien émotionnel et social et en permettant l'accès à des ressources et opportunités.

Accompagner implique donc de fournir un soutien bienveillant et respectueux, de considérer la personne accompagnée en tant que sujet, elle-même actrice de sa propre vie. Chaque individu, qu'il soit « ordinairement capable » ou selon les mots de Marcel Nuss, « autrement capable », devrait avoir le pouvoir de décider de sa propre destinée, de choisir son chemin malgré les obstacles, car ceci constitue un droit fondamental.

C'est là que se situe la clé de l'épanouissement, dans la capacité à prendre le contrôle de son existence soi-même. L'épanouissement, pour chacun et chacune d'entre nous, est donc un voyage unique et profondément personnel, façonné par ses propres aspirations et ses propres défis.

### Le sens de nos métiers

C'est dans cette danse entre « l'intime et le monde », titre emprunté à Noé Preszow, entre les défis et les opportunités, entre la simplicité et la complexité, que se trouve toute la beauté de nos métiers de l'accompagnement.

La complexité est certainement synonyme d'ouvrages délicats mais elle renvoie également, et surtout, à ce qu'Edgar Morin envisage comme la conséquence des liens et des interactions entre toutes les parties, donnant naissance à une qualité nouvelle et intrinsèque. Cette nouvelle qualité, synonyme de diversité, de nuance, de richesse, vient alors s'intégrer dans un tout composé de chaque partie, où chaque élément contient également une part du tout.

Ainsi, le philosophe illustre que l'intégralité de l'héritage génétique réside dans chaque cellule individuelle, tout comme la société dans son ensemble se trouve en chaque individu<sup>4</sup>. Voilà ce qui rend passionnant les métiers de l'accompagnement.

Chercher à créer un environnement favorable, nécessaire au processus d'*empowerment*, afin que la personne accompagnée puisse naviguer dans les eaux parfois tumultueuses de la vie en suivant sa propre boussole, avec pour horizon, son épanouissement personnel contribuant à une société commune où chaque partie revêt une importance capitale.







**Florence BOTTE**

Manager de proximité  
Éducatrice

## C'est quoi pour toi le bonheur ?

### À la rencontre des villageois et villageoises de la maison Abricotier

C'est quoi pour toi le bonheur ? Les réponses des villageoises et villageois de la maison Abricotier sont empreintes de simplicité et d'authenticité. Elles révèlent une facette unique du bonheur, soulignant l'importance des petites choses de la vie quotidienne, des petites choses ordinaires et parfaitement essentielles.

En discutant avec eux, je réalise que le bonheur ne se mesure pas par ce que nous possédons ou par nos capacités, mais bien par la façon dont nous choisissons de vivre nos vies, par la force de l'esprit, par la résilience et par la joie de vivre malgré les défis.

#### Paroles de gens heureux

Pour **Marie**, le bonheur, c'est être dans sa chambre à regarder ses séries TV préférées. C'est dans ces moments qu'elle trouve du réconfort et de la détente, s'immergeant dans les intrigues captivantes qui la transportent loin du tumulte du monde extérieur.

Pour **Vanessa**, le bonheur se trouve dans la tranquillité de sa chambre, où elle se plonge dans la lecture d'un livre. Elle découvre alors un univers de possibilités, où son imagination peut vagabonder librement, loin des soucis et des contraintes de la vie quotidienne.

Pour **Louis**, le bonheur ce sont tous les moments de convivialité partagés dans le salon, avec les autres. Il tisse des liens précieux avec ses compagnons, partageant des rires, des histoires et des souvenirs qui enrichissent son quotidien.

Quant à **Jean**, sa plus grande joie est d'être dans sa chambre, à dessiner. Dans cet acte créatif, il trouve un refuge, un espace où il peut laisser libre cours à son imagination, où les couleurs et les formes prennent vie sous son crayon.

Pour **Fanny** et **Rebecca**, prendre rendez-vous avec la socio-esthéticienne représente un acte d'amour-propre. Ces séances sont l'occasion de se sentir choyées, détendues et valorisées, renforçant leur confiance et leur sentiment de dignité.



Je sors de la maison, je rencontre **Bernard** et je lui demande où il va. Il me répond avec un grand sourire « je vais boire un verre au café du village ». Pour Bernard, le bonheur c'est un moment de détente, de convivialité, de plaisir simple et de partage.

#### La clé du lien et du bien-être

Ces réponses démontrent la diversité des sources de bonheur et soulignent l'importance de créer des espaces et des occasions où chacun peut trouver du contentement et de la satisfaction.

Pour les villageoises et villageois interrogés, le bonheur n'est pas lié à des expériences « extraordinaires » ou à des possessions matérielles, mais bien à des moments de simplicité et de connexion avec soi-même et avec les autres. Les activités qui favorisent le bien-être et l'estime de soi sont très importantes pour les personnes vivant avec une déficience intellectuelle car elles contribuent à nourrir un équilibre émotionnel et à renforcer leur résilience face aux défis de la vie.

Le cadre de la Fondation, un village en pleine nature, permet l'accès en totale autonomie à des activités comme aller boire un café ou se rendre au salon de beauté, des plaisirs de la vie qui contribuent grandement à l'épanouissement, à la qualité de vie tout en renforçant le sentiment d'accomplissement.

#### La leçon du bonheur à Aigues-Vertes

En tant qu'éducatrice, il m'est précieux de comprendre les différentes perspectives liées au bonheur afin de mieux répondre aux besoins et aux désirs des personnes que j'accompagne.

Un de mes moments préférés lorsque je travaille est le « café réunion » qui a lieu après le repas de midi. Nous nous réunissons dans la cuisine de la maison Abricotier et discutons de notre weekend, des activités de la semaine, nous racontons des blagues et nous rions.

À travers leur regard singulier et leur amour inconditionnel, les bénéficiaires nous enseignent une leçon précieuse : le bonheur est à portée de main pour celles et ceux qui choisissent de le voir, de le ressentir, et de le partager avec le monde qui les entoure.







**Yannick LONG**

Directeur secteur  
socioprofessionnel

## Comment cultiver le bonheur au travail ?

Les déterminants du bonheur au travail varient d'une personne à l'autre et d'un contexte professionnel à un autre. Cependant, certains facteurs ressortent – de l'avis général – comme stimulants du bonheur au travail. Si le bonheur au travail n'a pas encore de « mode d'emploi », nous agissons chaque jour sur plusieurs déterminants essentiels.

À l'heure de la tendance des « chief happiness officer » en entreprise, nous vous proposons de passer en revue nos actions pour que les emplois adaptés proposés par la Fondation Aigues-Vertes soient propices au bonheur et à l'épanouissement.

### Favoriser des relations interpersonnelles positives

C'est l'un des enjeux majeurs du travail en équipe, sur lequel insistent les maîtresses et maîtres socioprofessionnels.

Il ne s'agit pas uniquement de passer la pause ensemble, de fêter un anniversaire ou d'aller livrer un client reconnaissant. Il s'agit de favoriser la considération accordée à chacune et chacun dans la réalisation des tâches quotidiennes.

Ces relations positives font toute la différence en termes d'engagement et de motivation, puisque rappelons-le, les bénéficiaires des emplois adaptés ne sont pas tributaires des revenus générés par leur activité professionnelle. L'identité professionnelle est essentielle.

### Cultiver reconnaissance et appréciation

Se sentir valorisé et reconnu pour sa contribution est essentiel pour le bien-être au travail. Au sein des différents ateliers, ces éléments sont régulièrement requestionnés et deviennent des éléments déterminants dans les choix stratégiques qui ont vu la mission des ateliers de la Fondation Aigues-Vertes évoluer.

Comment se sentir reconnu par la société lorsque l'on exerce un métier devenu rare ? En cherchant à être utile aux autres. C'est ainsi qu'au textile, on tisse de moins en moins. Et de plus en plus, on répare, on nettoie et on accessoirise les vêtements du vide-dressing. À la poterie on fournit en céramique l'ensemble des cafés Les Z'Arts et du restaurant collectif. Au village, on livre les légumes aux restaurateurs locaux, dont notre propre cuisine et l'atelier Gourmand.

Et c'est sans doute pour ces raisons que c'est toujours avec le sourire que l'on sert le café de nos clientes et de nos clients.

### Faciliter l'autonomie

Avoir un certain degré d'autonomie et de contrôle sur son travail peut augmenter le sentiment de satisfaction et de bonheur.

Suivant la logique de notre ligne pédagogique, les équipes du secteur socioprofessionnel déploient créativité et ingéniosité pour permettre à chacune et chacun d'augmenter son autonomie au travail.

Ainsi, 90% de la production de notre boulangerie est réalisée en autonomie par les employées et employés en emploi adapté. À l'Atelier Gourmand, les macarons, dont la réalisation technique est complexe, sont réalisés en autonomie complète, et depuis cette année, les livraisons de l'Atelier Agricole sont en partie assumées par un employé en emploi adapté qui a obtenu son permis de conduire. Ce ne sont que des exemples, les réalisations sont légion.





### Trouver un équilibre entre vie professionnelle et vie personnelle

Avoir la possibilité de concilier efficacement le travail et les obligations personnelles favorise le bien-être général. Aussi, l'offre de places de travail adaptées intègre, durant le temps de travail, une proposition de formations et de loisirs abondante et diversifiée, intégrant des matières courantes telles que français, mathématiques, anglais, et d'autres plus spécifiques, telles que l'autodétermination, la formation à la santé sexuelle ou les ateliers de votation, sans compter la trentaine d'heures d'activité physique et sportive proposées chaque semaine. L'ensemble de cette offre est bénéfique tant pour la vie professionnelle que personnelle.

En complément et de manière ponctuelle, l'agenda culturel propose annuellement une vingtaine de rendez-vous, fêtes et célébrations qui permettent à chacune et chacun de créer et d'entretenir des liens sociaux et de développer le sentiment d'appartenance. La semaine d'activités, institution dans l'institution, permet de découvrir des activités et loisirs, sur son temps de travail.

### Participer au développement professionnel

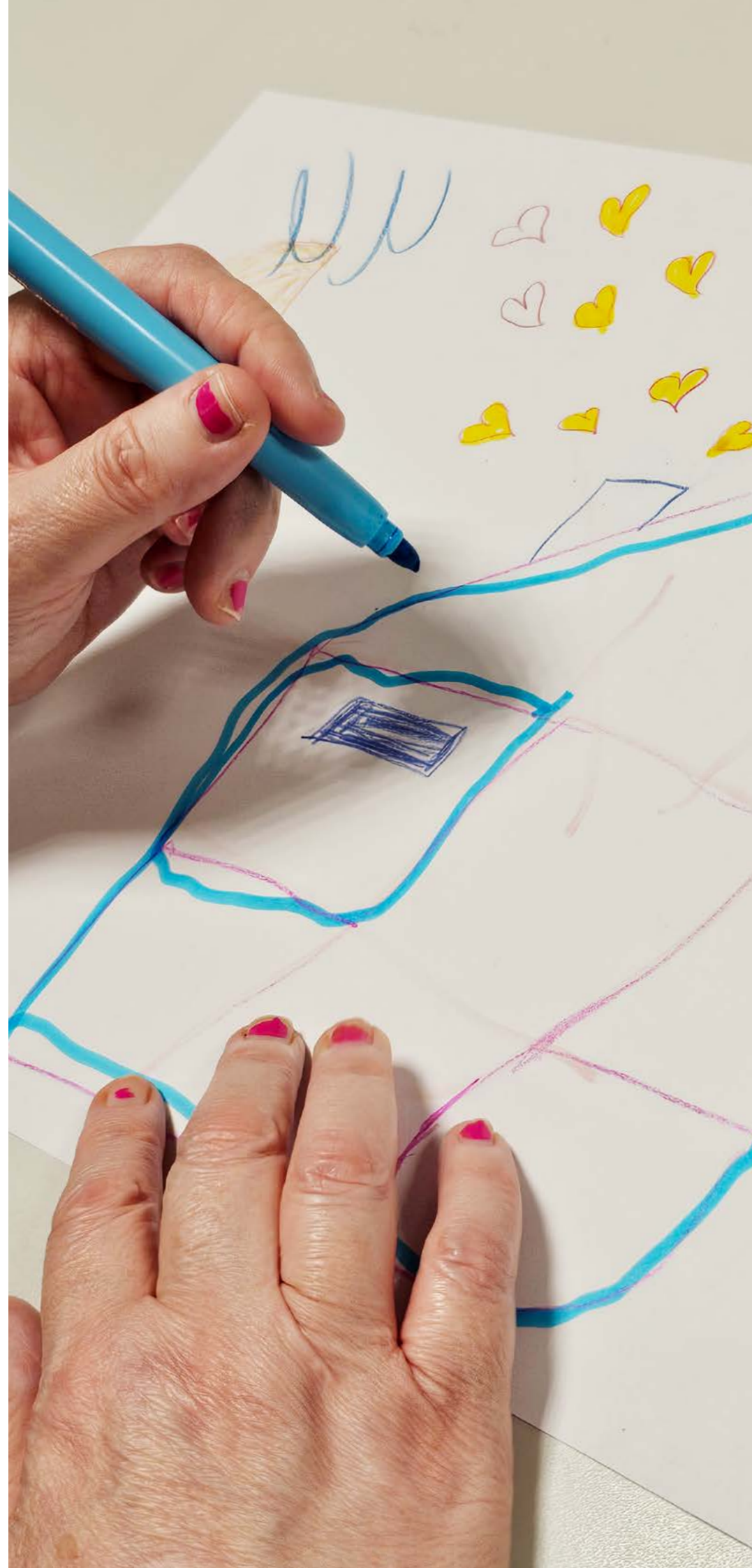
Avoir des opportunités de croissance, d'apprentissage et de développement professionnel stimule le bonheur au travail en favorisant le sentiment de progression et d'accomplissement.

Forte de ce constat, la Fondation Aigues-Vertes propose des formations FPra INSOS depuis plusieurs années, dans 5 métiers différents : fermier, maraîcher, aide-menuisier, aide-boulangier et employé en restauration. Composée d'une partie théorie métier, d'une partie pratique métier, d'enseignements de culture générale et d'activité physique et sportive, les formations FPra INSOS sont un condensé de savoirs distillés pendant deux ans.

En août 2023, c'est un nombre record de 7 personnes qui ont entamé une formation FPra INSOS et nous souhaitons à chacune et chacun nos vœux de réussite pour l'obtention de leur attestation.

### Rémunération équitable

Être rémunéré de manière juste et équitable par rapport au travail accompli influence directement le niveau de satisfaction et de bonheur au travail. Justice, équité, et transparence sont les maîtres mots de la nouvelle politique salariale pour les employées et employés en emploi adapté, décidée en 2023, notamment dans l'objectif de revaloriser le travail des bénéficiaires.



Ce système se veut l'émulation de la grille salariale et propose des classes de fonction, des annuités, ainsi qu'une indexation des conditions tierces (droit aux vacances, jubilés, etc.) permettant aux employées et employés en emploi adapté d'avoir un salaire en toute transparence. Evidemment, les conditions salariales tiennent compte des compléments sociaux dus aux bénéficiaires.

Dernier point : qui dit nouvelle politique salariale, dit nouveaux contrats de travail, cahier des charges pour chaque métier et règlement, tous ces documents sont rédigés en langage Facile à Lire et à Comprendre.

**En conclusion**, le bonheur au travail est bien plus qu'une notion abstraite : c'est un élément essentiel pour le bien-être de chacune et chacun et la réussite collective d'une organisation. C'est surtout le résultat d'un effort collectif constant, issu d'une volonté politique portée par les membres du Conseil de Fondation et mise en œuvre par toutes et tous, du personnel d'accompagnement à la direction.

En favorisant un environnement de travail positif dans lequel les employées et employés en emploi adapté sont valorisés et encouragés, la Fondation Aigues-Vertes propose un réel rôle social à chacun et chacune, améliore la satisfaction des employées et employés en emploi adapté qui, motivés et épanouis, sont prêts à donner le meilleur.

Nous croyons que le bonheur au travail n'est pas seulement un objectif louable, mais un moteur de succès durable pour l'organisation et les individus. Personnellement, je formule le vœu que nous continuions de cheminer, ensemble, dans cette direction.

*La Formation pratique FPra est une formation professionnelle initiale de 2 ans. Elle se positionne au-dessous des formations professionnelles initiales qui débouchent sur une attestation fédérale reconnue (AFP, CFC).*





**Alexis KARANGWA**

Chauffeur  
accompagnateur

## Transporteur de bonheur

### Récits d'expériences heureuses



Le Service Transports est l'un des derniers nés parmi les différents secteurs d'activités que compte la Fondation Aigues-Vertes. Auparavant et durant plusieurs décennies, les transports des bénéficiaires étaient assurés par les équipes éducatives. Ces dernières effectuaient quotidiennement des trajets pour emmener les villageoises et villageois chez le médecin, en famille ou à une autre destination.

Dans les faits, il s'est avéré que le secteur socio-éducatif passait une partie non négligeable de son temps sur les routes ou dans les salles d'attente d'un cabinet médical au lieu de se consacrer pleinement à l'accompagnement, sa première mission, socle et pierre maîtresse de la Fondation.

C'est sur la base de ce constat que le Service Transports a vu le jour et les résultats sont concluants.

#### **S'évader : un désir de voyage, au-delà du handicap**

Le village d'Aigues-Vertes situé dans la campagne genevoise, surplombant le bord du Rhône, est un havre de paix, un logis de bonheur et un reposoir idyllique dont la simple vue vous fait voyager à travers ces paysages alpins, jardin paradisiaque du pays de Heidi.

Sur ce tableau ô combien romanesque, le Service Transports est tombé tel une cerise sur le gâteau. Se faire véhiculer, quitter pour un instant le village, s'éloigner un petit moment du quotidien, prendre un bref congé de ses camarades, regarder d'autres visages dans la rue ; c'est changer l'esprit, changer le regard sur soi et sur le monde, c'est vivre aussi.

Assurer le transport des résidentes et résidents vers leurs lieux de rendez-vous (soins médicaux, familles, sports, camps d'été, stages, loisirs, etc.), voici en résumé la principale fonction que doivent accomplir les cinq cochers au service de la Marquise.

Le Service Transports contribue de manière non négligeable à l'équilibre psycho-social des villageoises et villageois. Chaque

jour à l'heure indiquée, les conducteurs, mis sur leur trente-et-un et à bord de leurs calèches immaculées, sillonnent Aigues-Vertes à la rencontre des passagers en partance pour un rendez-vous à l'extérieur.

Chaque fois que le conducteur passe pour conduire un ou une résidente à son rendez-vous, c'est la joie, le visage s'illumine, la place à côté du conducteur est vite occupée. Parfois seule avec le chauffeur, la personne est le magister. Le vrombissement du moteur, le véhicule qui part ne fût-ce qu'un court moment, c'est une petite aventure, une lueur de liberté, un voyage vers d'autres horizons.

#### **Se faire conduire : un rituel apprécié**

Les bénéficiaires connaissent tous les chauffeurs, les appellent par leurs prénoms et se sentent visiblement à l'aise avec eux. Durant le trajet vers le lieu de rendez-vous, certains se confient, parlent de leur vie, de leurs ressentis.

Chaque sortie est annoncée quelques jours, voire quelques semaines en avance, suite à quoi les bénéficiaires commencent à se préparer pour l'événement. Impatients, ils viennent parfois au bureau des chauffeurs pour manifester leur enthousiasme et demander quel chauffeur les conduira le jour J.

Quittant leurs nids douillets et leurs activités quotidiennes, tous et toutes adorent écouter de la musique. Dès que le véhicule démarre, une demande est adressée au chauffeur de mettre la musique, leur chaîne préférée étant Radio Nostalgie.

Pendant que le véhicule arpente tranquillement les rues et ruelles de la région, les villageoises et villageois sont bercés par des mélodies qui les emportent. Selon le rythme et la popularité du morceau, ils commencent à fredonner et parfois le conducteur leur emboîte le pas. On se sent bien.

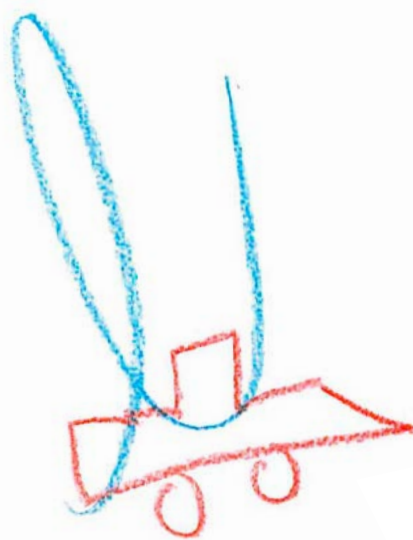
#### **Transporter : un service désormais essentiel**

Pour clore cette esquisse sur le Service Transports, il m'est opportun de relever la pertinence et le caractère pluridisciplinaire de ce service.

Le transport et l'accompagnement des bénéficiaires occupent 70% de toutes les activités attribuées au Service Transports.

Les autres responsabilités concernent l'administration, la maintenance et le lavage des véhicules

Nous assurons également la livraison des produits de la boulangerie ainsi que des produits de la ferme d'Aigues-Vertes dans le canton de Genève et en région lémanique.







**Caroline Lièvre**

Adjointe de direction  
Responsable qualité

## Le bonheur au travail existe !

### L'apport du Management Socio-Économique

À la Fondation Aigues-Vertes, notre défi est de fournir aux bénéficiaires la meilleure offre de prestations en fonction des moyens à disposition. Un gaspillage des ressources est impensable car il aurait des conséquences directes sur la qualité de vie des résidentes et résidents, mais également, sur la qualité de vie au travail pour les collaboratrices et collaborateurs.

Grâce au Management Socio-Economique (MSE) mis en place à la Fondation depuis une dizaine d'années, nous parvenons à concilier l'efficacité économique de l'institution et les valeurs humaines qui nous animent et que nous défendons chaque jour. À vous de découvrir les dessous de cette approche au cœur de la singularité de la Fondation Aigues-Vertes.

#### Comment le MSE favorise-t-il le bonheur au travail ?

Le management socio-économique vise à créer un environnement de travail où les aspects sociaux et économiques sont pris en compte. Pour cultiver le bonheur et le bien-être au travail voici quelques dimensions de cette méthode en lien avec l'humain :

- **Qualité des relations :** en favorisant un environnement de travail où la communication est ouverte et où chacun se sent écouté et respecté, cette approche contribue à créer un climat de confiance et un sentiment d'appartenance qui permet de s'investir pleinement et de contribuer à l'atteinte des objectifs de la Fondation.
- **Développement personnel et professionnel :** en offrant des opportunités de formation et de développement personnel, cette approche permet au personnel de s'épanouir et de réaliser leur plein potentiel.
- **Équilibre entre vie professionnelle et vie personnelle :** en mettant en place des politiques et des pratiques qui favorisent un équilibre sain, cette approche permet aux collaboratrices et collaborateurs de concilier plus facilement leurs obligations professionnelles et personnelles, contribue à réduire le stress et l'épuisement professionnel.
- **Équité et solidarité :** en assurant une répartition équitable des ressources, ainsi qu'en traitant le personnel de manière juste et respectueuse, ce management garantit un environnement de confiance et de respect mutuel.



#### Comment mettre en œuvre le MSE ?

*Première étape de travail : identifier les dysfonctionnements*

Concrètement, sur le terrain, ces concepts se traduisent notamment par la réalisation d'analyses appelées « diagnostics dysfonctionnels ». Les professionnels sont amenés à partager les dysfonctionnements rencontrés sur le terrain, c'est-à-dire ce qui les empêche de réaliser leurs tâches avec efficacité et fluidité.

Chaque dysfonctionnement dans le système nécessite une action pour le régler. Les moyens humains, financiers et matériels dévolus à cette régulation sont autant de ressources mobilisées au détriment du cœur de métier. Le risque d'impact sur la qualité de l'accompagnement pourrait être significatif. Dès lors, il est primordial d'apporter une attention particulière à une utilisation efficace des ressources.

*Seconde étape de travail : réduire les dysfonctionnements*

La seconde étape de ce processus consiste à imaginer des solutions d'amélioration pour réduire les dysfonctionnements identifiés.

Ces propositions, faites directement par les équipes terrain qui sont les plus à même de pouvoir améliorer leur quotidien, peuvent toucher aussi bien les conditions de travail, l'organisation du travail, la communication-coordination-concertation, la gestion du temps, la formation intégrée ou encore la mise en œuvre stratégique.

C'est une logique d'amélioration continue, qui implique au quotidien l'ensemble des collaboratrices et collaborateurs. Elle leur donne un pouvoir d'agir sur leur environnement direct de travail et est pleinement intégrée dans les processus réguliers de l'institution.

Avec cette vision du management, l'ensemble du fonctionnement de notre organisation est maintenu à son meilleur niveau d'efficacité. Elle impacte autant l'expérience des professionnels que le maintien des ressources dédiées aux bénéficiaires. C'est le gage de l'aventure d'une vie ordinaire remplie de bonheur au quotidien.





**Juan Sebastian  
RICKENMANN**

Agenda culturel

## D'un sens à l'autre

### À la découverte du parcours culturel d'Aigues-Vertes

La vue, l'ouïe, le toucher... nos sens sont stimulés grâce à la culture. Celle-ci nous permet de ressentir et de nous connecter avec nous-mêmes et avec les autres. Les propositions culturelles de la Fondation Aigues-Vertes visent à offrir une nouvelle manière de communiquer et à éveiller tous les sens, permettant ainsi de profiter des trésors que l'humanité à offrir.

À Aigues-Vertes, nous avons le privilège de disposer de plusieurs espaces où la magie de la culture opère. Chacun de ces lieux possède son propre caractère. En guise d'initiation à notre approche culturelle, je vous invite à un parcours découverte, pas-à-pas, sur le chemin du bonheur.

#### La chapelle

Nous commençons par visiter la chapelle, dotée d'une architecture authentique, où l'on écoute des concerts de musique de chambre tels que ceux donnés par l'Ensemble Chiome d'Oro ou le Quatuor Terpsycordes en 2023.

Des cérémonies œcuméniques y sont également organisées un dimanche par mois, offrant d'importants moments de partage pour les aînés.

#### La salle Bartoli

En descendant de la chapelle sur le chemin qui mène au bâtiment «Au-Vert», caractérisé par une architecture moderne et accueillante grâce à son revêtement tout en bois, se trouve la salle Bartoli. En entrant, vous découvrirez un espace polyvalent et moderne idéal pour mettre en avant la culture à Aigues-Vertes, un véritable lieu d'épanouissement culturel pour les bénéficiaires de la Fondation.

Cette salle accueille des ateliers de danse, des fêtes, des projections de films, des marchés artisanaux, des assemblées de village et des concerts, notamment celui de la prestigieuse Seiji Ozawa International Academy.

#### Le Jardin d'Été

En sortant de la salle Bartoli et en empruntant les petits chemins du jardin, nous arrivons dans un espace ludique où se trouve un chalet et une tente entourés de diverses installations : pétanque, ping-pong, fitness, échecs et barbecue. C'est le célèbre Jardin d'Été, un lieu verdoyant et animé pendant la saison estivale. Concerts, soirées à thème, karaokés, tournois de pétanque et DJs y créent une ambiance festive.

C'est un lieu inclusif où l'on partage un verre et des mets préparés par notre service traiteur entre amis, familles, collègues, ou même inconnus.

Chaque année, une programmation culturelle variée est proposée, comme en 2023, avec les groupes Sylvester Jacobs Blue grass Fr ou Taranterre, musique traditionnelle du sud de l'Italie. Cet été, venez découvrir ce lieu par vous-même. Vous serez surpris.

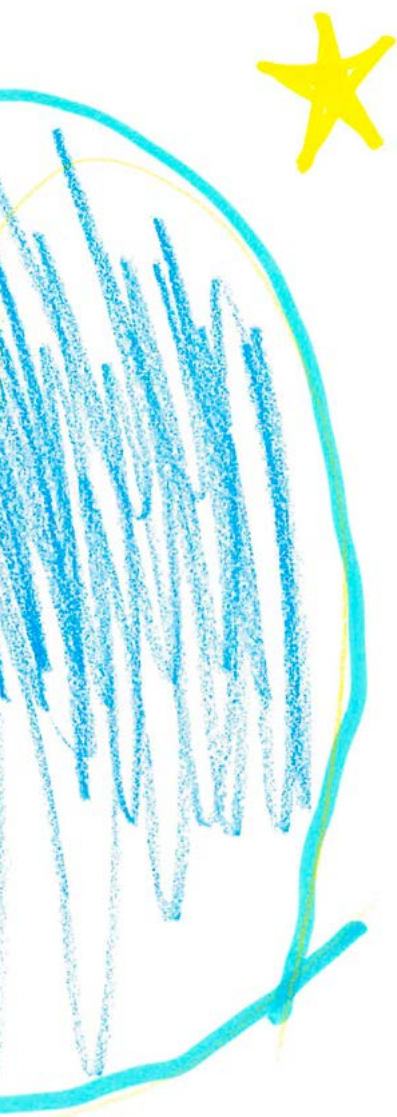
#### Le Labo

Nous continuons notre visite en cheminant vers la réception et passons devant le Labo, un container de transport transformé en galerie d'exposition dans le cadre du projet Art Truck réalisé en partenariat avec Destination 27 et le Fonds Municipal d'Art Contemporain (FMAC). Cet espace permet aux résidents artistes de présenter leur travail.

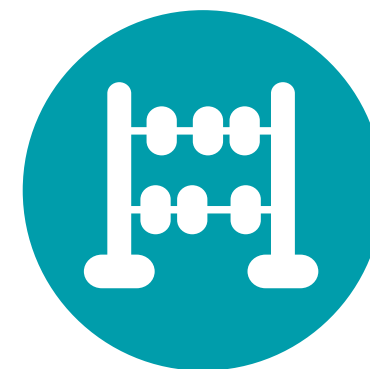
En 2023, en collaboration avec le FMAC, l'artiste tessinois Marco Scorti a effectué une résidence de deux semaines à la Fondation, clôturée par un vernissage à l'occasion de notre garden-party qui s'est déroulée en septembre.

Le Labo n'est pas seulement un lieu d'exposition, mais aussi un pop-up pour les ateliers, mettant en lumière notre artisanat, partie intégrante de la culture de la Fondation depuis de nombreuses années.

Lors de cette visite non exhaustive, vous avez pu découvrir une partie de la vie culturelle de la Fondation. N'oublions pas de mentionner les actions culturelles organisées par l'agenda culturel, au sein du village mais aussi à travers le canton. Une proposition riche et variée est en place et nous continuerons à développer notre offre avec le soutien des équipes, de nos partenaires, et surtout, grâce aux sourires de notre public.







## **Chiffres clés pour l'année 2023**



# Rapport de l'organe de révision sur les comptes annuels

Dans le cadre de notre audit des états financiers, notre responsabilité consiste à lire les autres informations et, ce faisant, à apprécier si elles présentent des incohérences significatives par rapport aux comptes annuels ou aux connaissances que nous avons acquises au cours de notre audit ou si elles semblent, par ailleurs, comporter des anomalies significatives.

Si, sur la base des travaux que nous avons effectués, nous arrivons à la conclusion que les autres informations présentent une anomalie significative, nous sommes tenus de le déclarer. Nous n'avons aucune remarque à formuler à cet égard.

## Responsabilités du Conseil de Fondation relatives aux comptes annuels

Le Conseil de Fondation est responsable de l'établissement des comptes annuels lesquels donnent une image fidèle conformément aux Swiss GAAP RPC, plus particulièrement RPC 21, et aux dispositions légales et aux statuts. Il est en outre responsable des contrôles internes qu'il juge nécessaires pour permettre l'établissement de comptes annuels ne comportant pas d'anomalies significatives, que celles-ci proviennent de fraudes ou résultent d'erreurs.

Lors de l'établissement des comptes annuels, le Conseil de Fondation est responsable d'évaluer la capacité de la Fondation à poursuivre l'exploitation de l'entité. Il a en outre la responsabilité de présenter, le cas échéant, les éléments en rapport avec la capacité de la Fondation à poursuivre ses activités et d'établir le bilan sur la base de la continuité de l'exploitation, sauf si le Conseil de Fondation a l'intention de liquider l'entité ou de cesser l'activité, ou s'il n'existe aucune autre solution alternative réaliste.

## Responsabilités de l'organe de révision relatives à l'audit des comptes annuels

Notre objectif est d'obtenir l'assurance raisonnable que les comptes annuels pris dans leur ensemble ne comportent pas d'anomalies significatives, que celles-ci proviennent de fraudes ou résultent d'erreurs, et de délivrer un rapport contenant notre opinion. L'assurance raisonnable correspond à un niveau élevé d'assurance, mais ne garantit toutefois pas qu'un audit réalisé conformément à la loi suisse et aux NA-CH permettra de toujours détecter toute anomalie significative qui pourrait exister. Les anomalies peuvent provenir de fraudes ou résulter d'erreurs et elles sont considérées comme significatives lorsqu'il est raisonnable de s'attendre à ce que, prises individuellement ou collectivement, elles puissent influencer les décisions économiques que les utilisateurs des comptes annuels prennent en se fondant sur ceux-ci.

Dans le cadre d'un audit réalisé conformément à la loi suisse et aux NA-CH, nous exerçons notre jugement professionnel tout au long de l'audit et faisons preuve d'esprit critique. En outre :

- nous identifions et évaluons les risques que les comptes annuels comportent des anomalies significatives, que celles-ci proviennent de fraudes ou résultent d'erreurs, concevons et mettons en œuvre des procédures d'audit en réponse à ces risques, et réunissons des éléments probants suffisants et appropriés pour fonder notre opinion d'audit. Le risque de non-détection d'une anomalie significative provenant de fraudes est plus élevé que celui d'une anomalie significative résultant d'une erreur, car la fraude peut impliquer la collusion, la falsification, des omissions volontaires, de fausses déclarations ou le contournement de contrôles internes.
- nous acquérons une compréhension du système de contrôle interne pertinent pour l'audit afin de concevoir des procédures d'audit appropriées aux circonstances, mais non dans le but d'exprimer une opinion sur l'efficacité du système de contrôle interne de l'entité.

- nous évaluons le caractère approprié des méthodes comptables appliquées et le caractère raisonnable des estimations comptables ainsi que des informations y afférentes.
- nous tirons une conclusion quant au caractère approprié de l'utilisation par le **Conseil de Fondation** du principe comptable de continuité d'exploitation appliqué et, sur la base des éléments probants recueillis, quant à l'existence ou non d'une incertitude significative liée à des événements ou situations susceptibles de jeter un doute important sur la capacité de l'entité à poursuivre son exploitation. Si nous concluons à l'existence d'une incertitude significative, nous sommes tenus d'attirer l'attention dans notre rapport sur les informations à ce sujet fournies dans les comptes annuels ou, si ces informations ne sont pas adéquates, d'exprimer une opinion d'audit modifiée. Nous établissons nos conclusions sur la base des éléments probants recueillis jusqu'à la date de notre rapport. Des situations ou événements futurs peuvent cependant amener l'entité à cesser son exploitation.

Nous communiquons au **Conseil de Fondation**, notamment l'étendue des travaux d'audit et le calendrier de réalisation prévus ainsi que nos constatations d'audit importantes, y compris toute déficience majeure dans le système de contrôle interne, relevée au cours de notre audit.

## Rapport sur d'autres obligations légales et réglementaires

Conformément à l'art. 728a, al. 1, ch. 3, CO et à la NAS-CH 890, nous attestons qu'il existe un système de contrôle interne relatif à l'établissement des comptes annuels, défini selon les prescriptions du **Conseil de Fondation**.

Nous recommandons d'approuver les comptes annuels qui vous sont soumis.

Genève, le 26 mars 2024

FIDUCIAIRE WUARIN & CHATTON SA



**H. de CHAULIAC**  
Expert-réviseur agréé  
Réviseur responsable

**Raymond Bühlmann**  
Expert-réviseur agréé





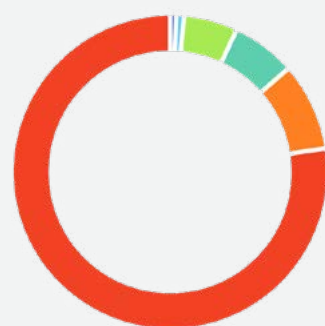
# Bilan 2023

ACTIF	2023	2022
Liquidités	3'601'054,55	4'987'605,21
Créances	3'022'147,24	2'464'532,51
Stocks	328'344,80	256'224,65
Comptes de régularisation	446'180,12	746'447,18
Actif circulant affecté	4'951'208,59	4'249'503,77
Actif immobilisé	42'331'091,83	44'150'829,12
<b>Total de l'actif</b>	<b>54'680'027,13</b>	<b>56'855'142,44</b>

PASSIF	2023	2022
Dettes financières à court terme	6'185'009,39	4'972'314,03
Comptes de régularisation	306'304,23	107'550,19
Provisions	343'819,11	433'651,19
Capitaux étrangers à long terme	17'593'128,27	21'543'794,58
Fonds affectés	15'026'348,00	14'598'275,93
Capital et fonds libres	15'350'597,95	15'350'597,95
Résultat période 2022-2025	-151'041,43	0,00
Résultat de l'exercice	25'861,61	-151'041,43
<b>Total du passif</b>	<b>54'680'027,13</b>	<b>56'855'142,44</b>

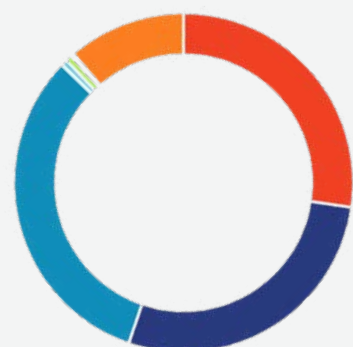
## Répartition des actifs 2023

0,60%	Stocks
0,81%	Comptes de régularisation
5,53%	Créances
6,59%	Liquidités
9,05%	Actif circulant affecté
77,42%	Actif immobilisé



## Répartition des passifs 2023

-0,28%	Résultat période 2022-2025
0,05%	Résultat de l'exercice
0,56%	Comptes de régularisation
0,63%	Provisions
11,31%	Dettes financières à court terme
27,48%	Fonds affectés
28,07%	Capital et fonds libres
32,17%	Capitaux étrangers à long terme



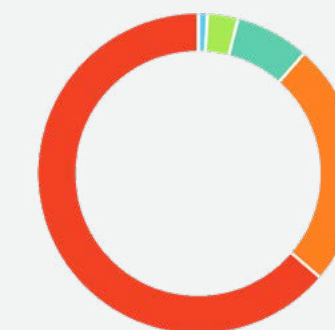
# Compte d'exploitation 2023

PRODUITS	2023	2022
Contributions des pensions	8'828'577,99	8'570'979,10
Revenus des ateliers et autres produits	2'672'291,57	2'275'422,00
Produits différés sur subv. et dons d'investissement	1'105'673,59	1'104'207,21
Subvention Etat de Genève	22'771'329,00	21'385'493,00
Participation cantonale aux Emplois de Solidarité	310'591,20	336'125,00
Autres subventions, revenus et dons	25'270,05	35'493,10
<b>Total des produits</b>	<b>35'713'733,40</b>	<b>33'707'719,41</b>

CHARGES	2023	2022
Salaires et autres charges du personnel	27'515'853,76	26'232'001,02
Alimentation et besoins médicaux	1'720'033,98	1'692'681,63
Frais d'entretien	1'438'022,86	1'196'578,17
Frais d'administration	648'005,87	641'347,99
Frais des ateliers	630'719,60	559'541,24
Autres charges d'exploitation	2'444'882,90	2'242'093,68
Amortissements	3'064'875,12	3'046'508,13
<b>Total des charges</b>	<b>37'462'394,09</b>	<b>35'610'751,86</b>
<b>Résultat d'exploitation</b>	<b>-1'748'660,69</b>	<b>-1'903'032,45</b>
Autres résultats	1'774'522,30	1'751'991,02
<b>Résultat de l'exercice</b>	<b>25'861,61</b>	<b>-151'041,43</b>

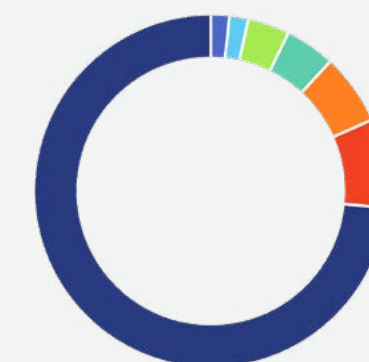
## Répartition des produits 2023

0,07%	Autres subventions, revenus et dons
0,87%	Participation cantonale aux Emplois de Solidarité
3,10%	Produits différés sur subv. et dons d'investissement
7,48%	Revenus des ateliers et autres produits
24,72%	Contributions des pensions
63,76%	Subvention Etat de Genève

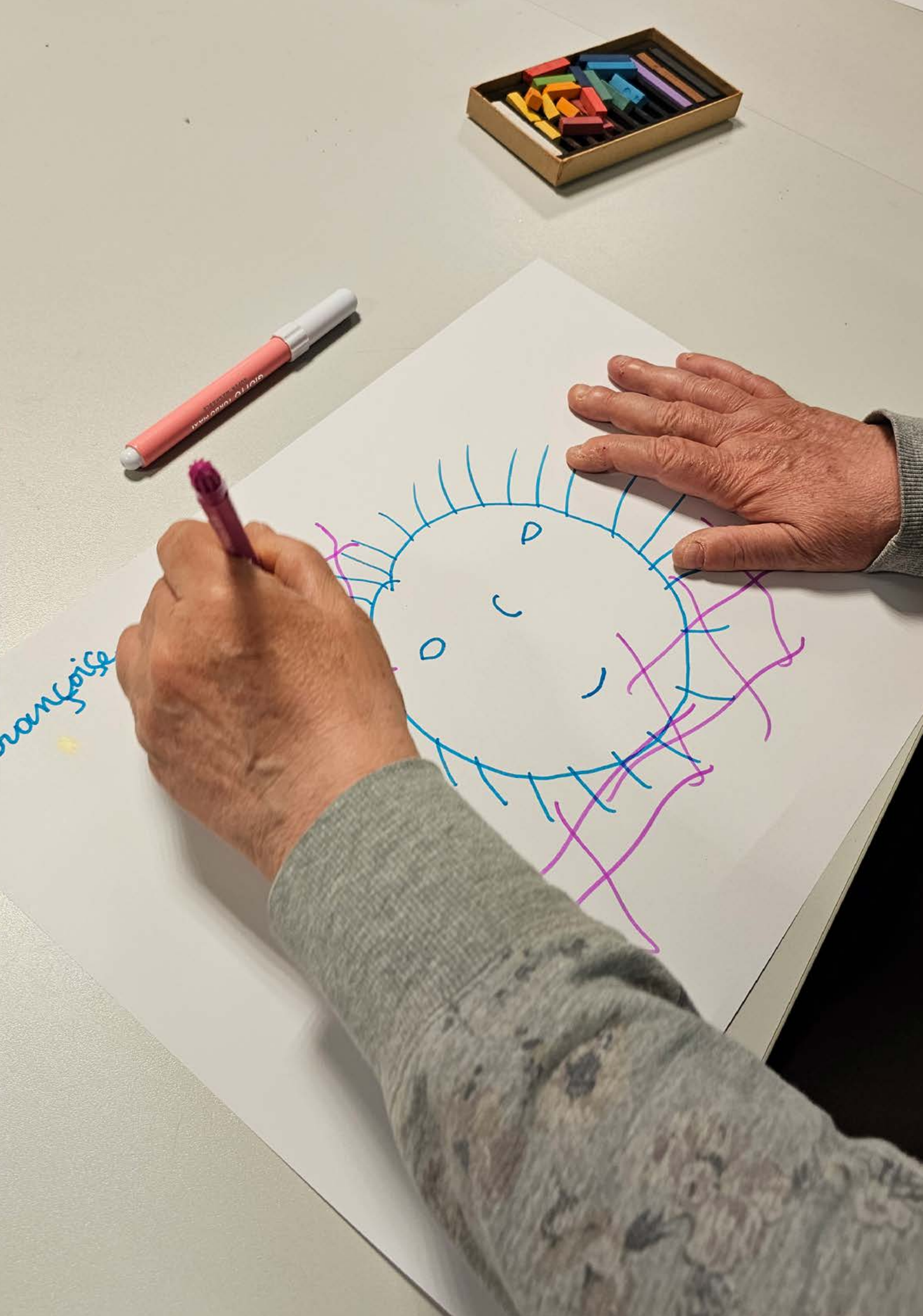


## Répartition des charges 2023

1,68%	Frais des ateliers
1,73%	Frais d'administration
3,84%	Frais d'entretien
4,59%	Alimentation et besoins médicaux
6,53%	Autres charges d'exploitation
8,18%	Amortissements
73,45%	Salaires et autres charges du personnel







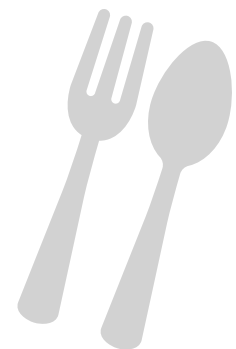
# Rapport annuel 2023 FERD

La Fondation pour l'Entretien, la Reconstruction et le développement du village d'Aigues-Vertes (FERD) a été créée en 2004. Son but exclusif est de contribuer, par le biais de dons ou de prêts, à la reconstruction, à la rénovation et à l'entretien des infrastructures de la Fondation Aigues-Vertes.

<b>ACTIF</b>	<b>2023</b>	<b>2022</b>
Liquidités	7'432'477,53	7'956'940,83
Titres	13'083'556,98	13'903'642,33
Créances	20'251,33	148'743,50
Prêt FAV	3'033'559,75	5'154'525,53
Prêt restaurant FAV	0,00	545'471,60
Prêt transformation Lilas/Myosotis	0,00	290'000,00
Appartement Onex	1'450'000,00	0,00
Immeuble Bernex	2'279'300,45	0,00
<b>Total de l'actif</b>	<b>27'299'146,04</b>	<b>27'999'323,79</b>
<b>PASSIF</b>		
Compte courant FAV	0,00	127'500,00
Comptes de régularisation	6'500,00	7'000,00
Fonds affectés travaux 2022 FAV	47'370,47	126'862,67
Fonds affectés travaux 2023 FAV	410'768,88	0,00
Fonds affectés travaux projet Myosotis 2023	750'000,00	0,00
Fonds affectés Toit de la ferme	250'000,00	0,00
Capital et fonds libres	27'737'961,12	30'731'959,22
Résultat de l'exercice	-1'903'454,43	-2'993'998,10
<b>Total du passif</b>	<b>27'299'146,04</b>	<b>27'999'323,79</b>
<b>PRODUITS</b>		
Produits de l'exploitation immobilière	41'220,00	0,00
Produits de la gestion des titres	648'684,25	164'701,00
Pertes sur la gestion des titres	-807'133,00	-2'503'163,00
<b>Total des produits</b>	<b>-117'228,75</b>	<b>-2'338'462,00</b>
<b>CHARGES</b>		
Frais de gestion	66'905,20	35'162,37
Honoraires et frais administratifs	54'766,54	69'331,81
<b>Total des charges</b>	<b>121'671,74</b>	<b>104'494,18</b>
<b>Résultat ordinaire</b>	<b>-238'900,49</b>	<b>-2'442'956,18</b>
<b>Résultat entretien, reconstruction, développement du village d'Aigues-Vertes</b>	<b>-1'664'553,94</b>	<b>-551'041,92</b>
<b>Résultat exercice</b>	<b>-1'903'454,43</b>	<b>-2'993'998,10</b>

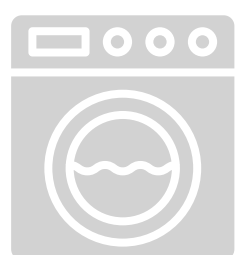


## Quelques chiffres



**102'283**

couverts pour 249 jours  
d'ouverture «Novae»



**7'000kg**

de linge lavé par la  
blanchisserie par mois



**210'000**

plantons produits



**20'000**

litres de jus pasteurisés



**160'000**

viennoiseries produites

## Fonds développement des ateliers



Le fonds pour le développement des ateliers contribue au maintien et au développement d'offres et d'activités professionnelles pour permettre aux bénéficiaires de se réaliser en exerçant des métiers valorisants et adaptés à leurs capacités.

*Un exemple : l'ouverture du Café les Z'Arts du village pour davantage d'emplois adaptés dans le secteur de la restauration.*

Ce fonds finance également l'acquisition de matériel et d'équipements utilisés au sein des ateliers afin de développer l'autonomie des bénéficiaires dans la réalisation d'activités.

*Un exemple : l'achat d'un robot pâtissier électrique pour la fabrication de cookies en totale autonomie.*



Compte / Payable à  
CH09 8080 8004 8695 4786 7  
Fondation Aigues-Vertes  
Route de Chèvres 29  
1233 Bernex

Fonds pour le développement des ateliers

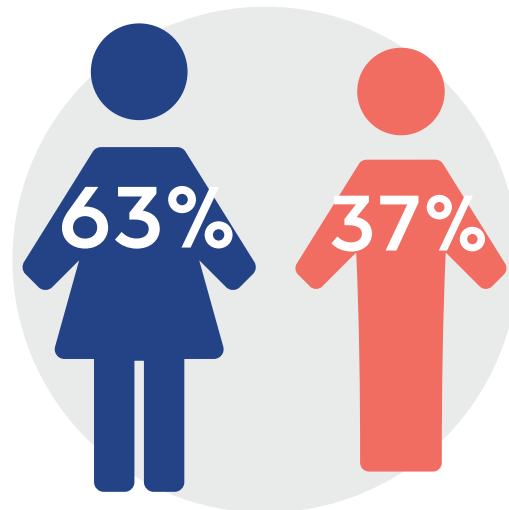
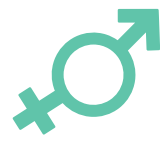


## Quelques chiffres concernant le personnel

### Répartition du personnel

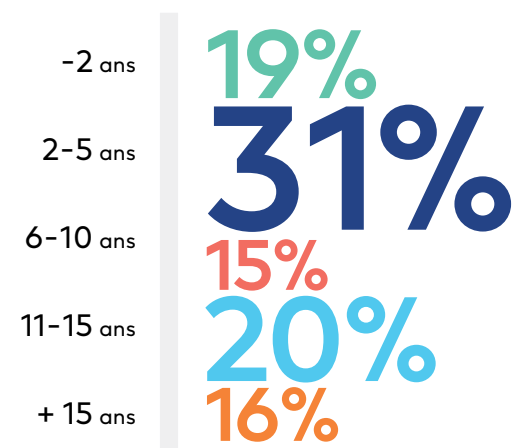


### Proportion

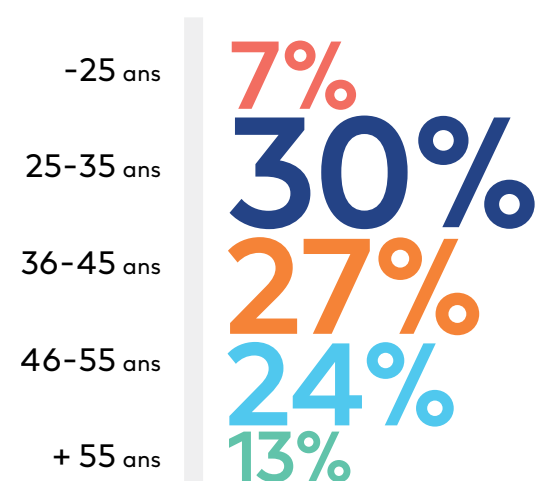


**9237** Heures de formation

### Ancienneté



### Pyramide des âges



## Fonds infrastructures



Le fonds pour le développement et la rénovation des infrastructures finance la rénovation ou la construction de nouvelles infrastructures adaptées et modernes dans le but d'améliorer la qualité d'accueil des bénéficiaires.

*Un exemple: l'aménagement d'un appartement en ville de Genève pour les bénéficiaires du Pôle « Vie Indépendante ».*



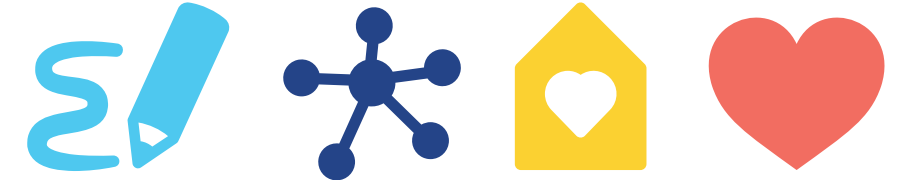
Compte / Payable à  
CH57 8080 8009 6172 1180 9  
Fondation Aigues-Vertes  
Route de Chèvres 29 - 1233 Bernex

Fonds pour le développement et la rénovation des infrastructures





# Voici nos bulletins QR code si vous souhaitez nous soutenir :)



## Fonds pédagogique



### Récépissé

Compte / Payable à  
CH22 8080 8007 8161 0024 0  
Fondation Aigues-Vertes  
Route de Chèvres 29  
1233 Bernex

Payable par (nom/adresse)

Form fields for recipient name and address

Monnaie Montant  
CHF

### Section paiement



Monnaie Montant  
CHF

Compte / Payable à  
CH22 8080 8007 8161 0024 0  
Fondation Aigues-Vertes  
Route de Chèvres 29  
1233 Bernex

Informations supplémentaires  
Fonds Pédagogique

Payable par (nom/adresse)

Form fields for recipient name and address

Monnaie Montant  
CHF

Point de dépôt

## Fonds Social



### Récépissé

Compte / Payable à  
CH43 8080 8002 2040 8910 5  
Fondation Aigues-Vertes  
Route de Chèvres 29  
1233 Bernex

Payable par (nom/adresse)

Form fields for recipient name and address

Monnaie Montant  
CHF

### Section paiement



Monnaie Montant  
CHF

Compte / Payable à  
CH43 8080 8002 2040 8910 5  
Fondation Aigues-Vertes  
Route de Chèvres 29  
1233 Bernex

Informations supplémentaires  
Fonds Social

Payable par (nom/adresse)

Form fields for recipient name and address

Monnaie Montant  
CHF

Point de dépôt

## Fonds développement des ateliers



### Récépissé

Compte / Payable à  
CH09 8080 8004 8695 4786 7  
Fondation Aigues-Vertes  
Route de Chèvres 29  
1233 Bernex

Payable par (nom/adresse)

Form fields for recipient name and address

Monnaie Montant  
CHF

### Section paiement



Monnaie Montant  
CHF

Compte / Payable à  
CH09 8080 8004 8695 4786 7  
Fondation Aigues-Vertes  
Route de Chèvres 29  
1233 Bernex

Informations supplémentaires  
Fonds pour le développement des ateliers

Payable par (nom/adresse)

Form fields for recipient name and address

Monnaie Montant  
CHF

Point de dépôt

## Fonds infrastructures



### Récépissé

Compte / Payable à  
CH57 8080 8009 6172 1180 9  
Fondation Aigues-Vertes  
Route de Chèvres 29  
1233 Bernex

Payable par (nom/adresse)

Form fields for recipient name and address

Monnaie Montant  
CHF

### Section paiement



Monnaie Montant  
CHF

Compte / Payable à  
CH57 8080 8009 6172 1180 9  
Fondation Aigues-Vertes  
Route de Chèvres 29  
1233 Bernex

Informations supplémentaires  
Fonds pour le développement et la rénovation  
des infrastructures

Payable par (nom/adresse)

Form fields for recipient name and address

Monnaie Montant  
CHF

Point de dépôt



# Fonds pédagogique



Le fonds pédagogique soutient des projets visant l'amélioration de la qualité de vie des bénéficiaires. Il contribue au financement de frais en lien avec les domaines suivants : développement de notre approche pédagogique, formation du personnel sur les derniers outils pédagogiques et recrutement de ressources aux compétences spécifiques.

*Un exemple : un projet sur cinq ans visant à évaluer l'impact du vieillissement cérébral des bénéficiaires afin d'améliorer leur qualité de vie au quotidien.*

**Ce fonds finance également l'achat de matériel spécifique.**

*Un exemple : l'aménagement de salles multisensorielles favorisant le bien-être, la détente et l'apaisement.*



Compte / Payable à  
CH22 8080 8007 8161 0024 0  
Fondation Aigues-Vertes  
Route de Chèvres 29  
1233 Bernex

Fonds Pédagogique

# Suivez-nous sur les réseaux sociaux :)



# @aigues\_vertes



# Fonds social

Le fonds social soutient les bénéficiaires aux moyens financiers limités en prenant en charge les frais de vacances, de formations, de thérapies diverses et de soins particuliers.

*Un exemple : le financement de cours d'équitation indispensables à l'équilibre physique et psychique d'une bénéficiaire.*



Compte / Payable à  
CH43 8080 8002 2040 8910 5  
Fondation Aigues-Vertes  
Route de Chèvres 29  
1233 Bernex

Fonds Social



The mark of  
responsible forestry





Fondation  
Aigues-Vertes

Avec le soutien de :



REPUBLIQUE  
ET CANTON  
DE GENEVE